

# CJ porte pleine reconstruction

Démarré par **pzary3233** , 15 janvier 2010 16:34

J'ai attrapé ce de ce fil : <http://www.jeepforum.....ost8290416>

je vais faire deux améliorations le long du chemin :

1. une difficulté permanente, invisible pour le problème de la « fente de la porte ».
2. une mise à niveau Jeep a fait aux portes TJ pour prévenir la formation de rouille au bas des cerceaux fenêtre.

Mais tout d'abord, je vais essayer de couvrir le processus de démontage dans beaucoup de détails. Avertissement - beaucoup de photos à venir !

## Étape 1 - enlever les panneaux de porte intérieure

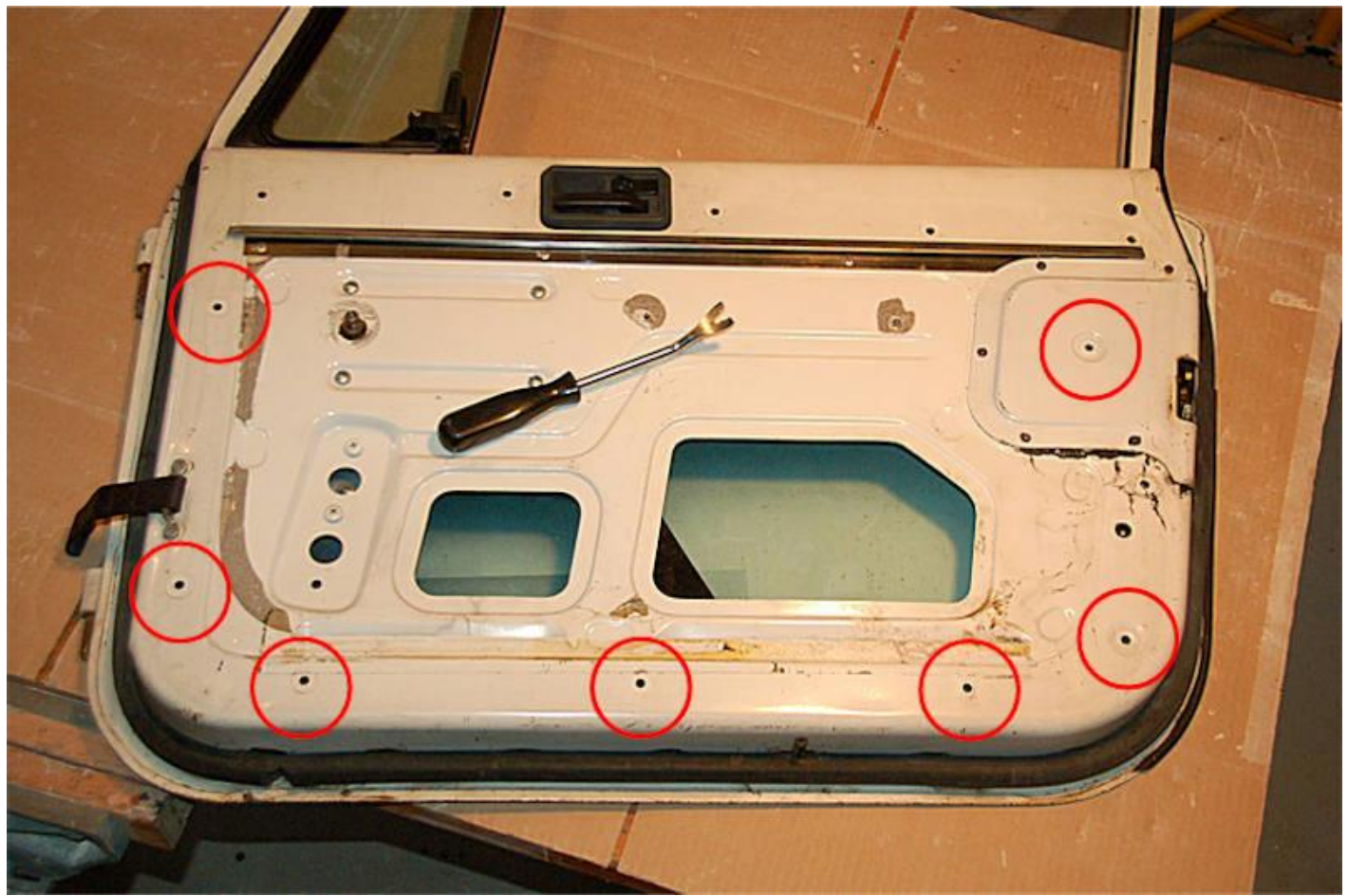
pour enlever les panneaux de porte intérieure, vous devez d'abord supprimer la manivelle de la fenêtre et la sangle de traction. Ces étapes sont évidents, donc je ne sera pas poster une photo.

Les panneaux de porte sont tenues les sept fixations de pousser, et le bord supérieur du panneau est maintenu par une bande de garniture chromée. Les attaches poussoirs sont vissés dans le bailleur de fonds carton panneau de porte, mais c'est un sujet assez fragile, donc il est important d'utiliser le bon outil pour les supprimer. Outils de suppression de panneau de porte sont moins de 5 \$ dans les magasins de pièces auto, dans le photo ci-dessous je me sers sur pour retirer les fixations de leurs trous. Vous pouvez trouver le périphérique des fixations en tirant sur le panneau de porte vers le haut juste assez pour voir en dessous, puis utilisez l'outil en forme de fourche pour les sortir de leurs trous.



La photo ci-dessous montre la porte avec le panneau supprimé. Les trous de fixation push sont encerclés. L'outil de suppression du panneau est assis sur le dessus de la porte.

Normalement il y aurait une feuille de plastique transparent, collée à l'intérieur de la porte, couvrant tous les trous. Apparemment, quelqu'un a été à l'intérieur de cette porte avant et enlevé le plastique. Il est facile de faire un remplacement d'une feuille de plastique, je vais couvrir que lors de la repose.



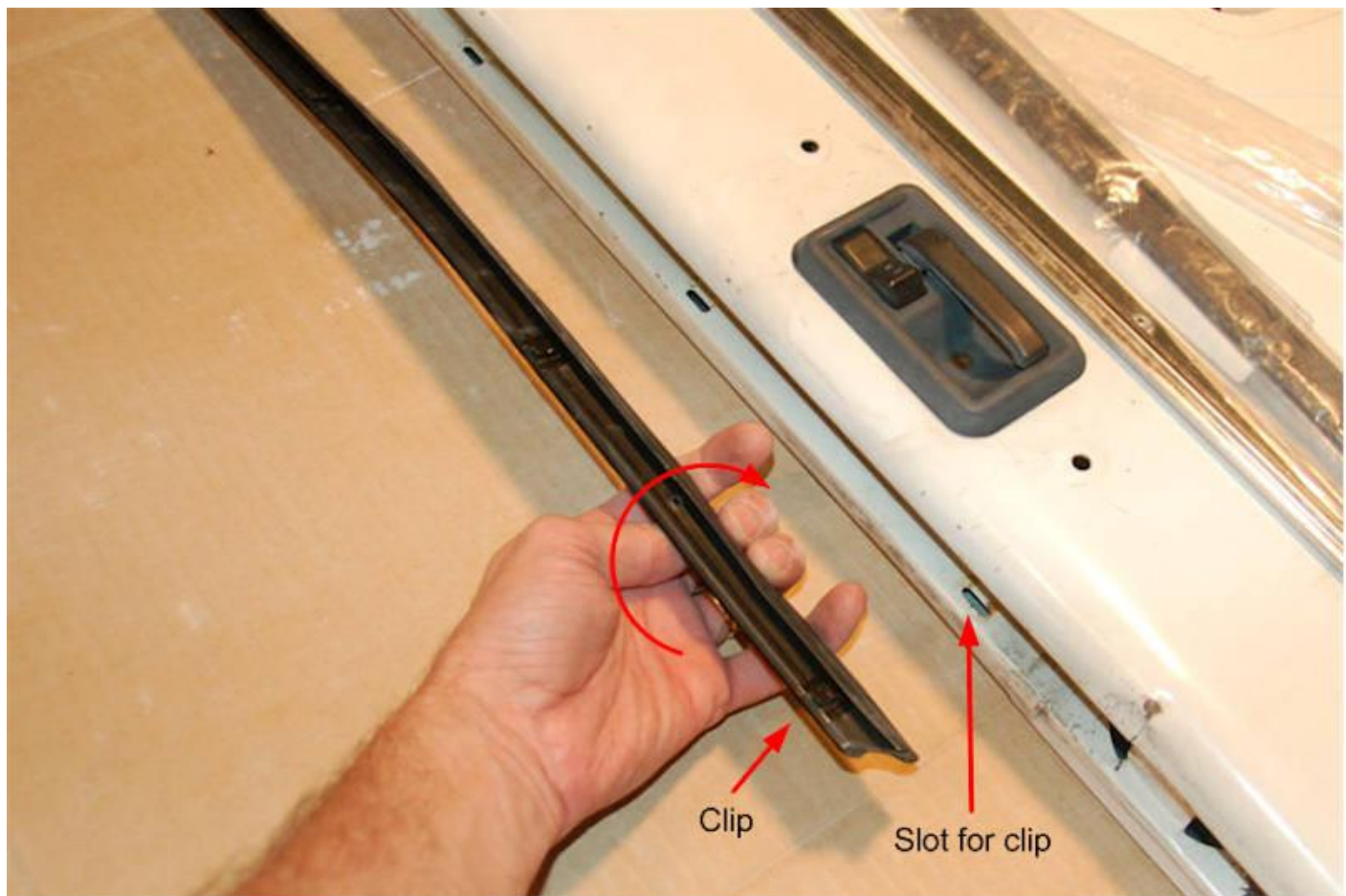
## Étape 2 - suppression de la fenêtre de VENT

beaucoup de gens ont du mal avec cette étape, mais c' est vraiment très simple si vous savez comment. Tout d'abord, rouler la fenêtre tout en bas.

Ensuite, vous aurez envie de supprimer le bourrelet qui scelle la fenêtre dans sa fente. Vous pouvez probablement supprimer la fenêtre de vent sans enlever ce bourrelet, mais étant donné que nous allons être inclinant la fenêtre de vent en arrière, ce coupe-froid peut obtenir de la manière.

Sur la photo ci-dessous, je suis titulaire d'une la pièce extérieure de coupe-froid, je me suis tourné il tête en bas afin de voir les clips sur elle. Les clips vont dans les fentes de la porte, indiquée par la flèche. Malheureusement pour ce tutoriel, cette porte ne bourrelet ici, donc je ne peux pas montrer une photo désolidarisé, mais vous pouvez utiliser un tournevis (ou mieux encore, un plastique trim emoval outil), faites glisser l'outil entre la porte et le coupe-froid à l'emplacement de chaque élément et Doucement, dégager le clip un peu et tirez le coupe-bise jusqu'à supprimer le clip de la fente. Veillez à ne pas plier le bourrelet trop, il y a un renfort métallique à l'intérieur et il est facile à plier et un peu difficiles à lisser.





Ensuite vous voulez enlever les quatre vis cruciformes tenant la partie supérieure du cadre de la fenêtre de vent, ceux-ci sont encerclés dans la photo ci-dessous.

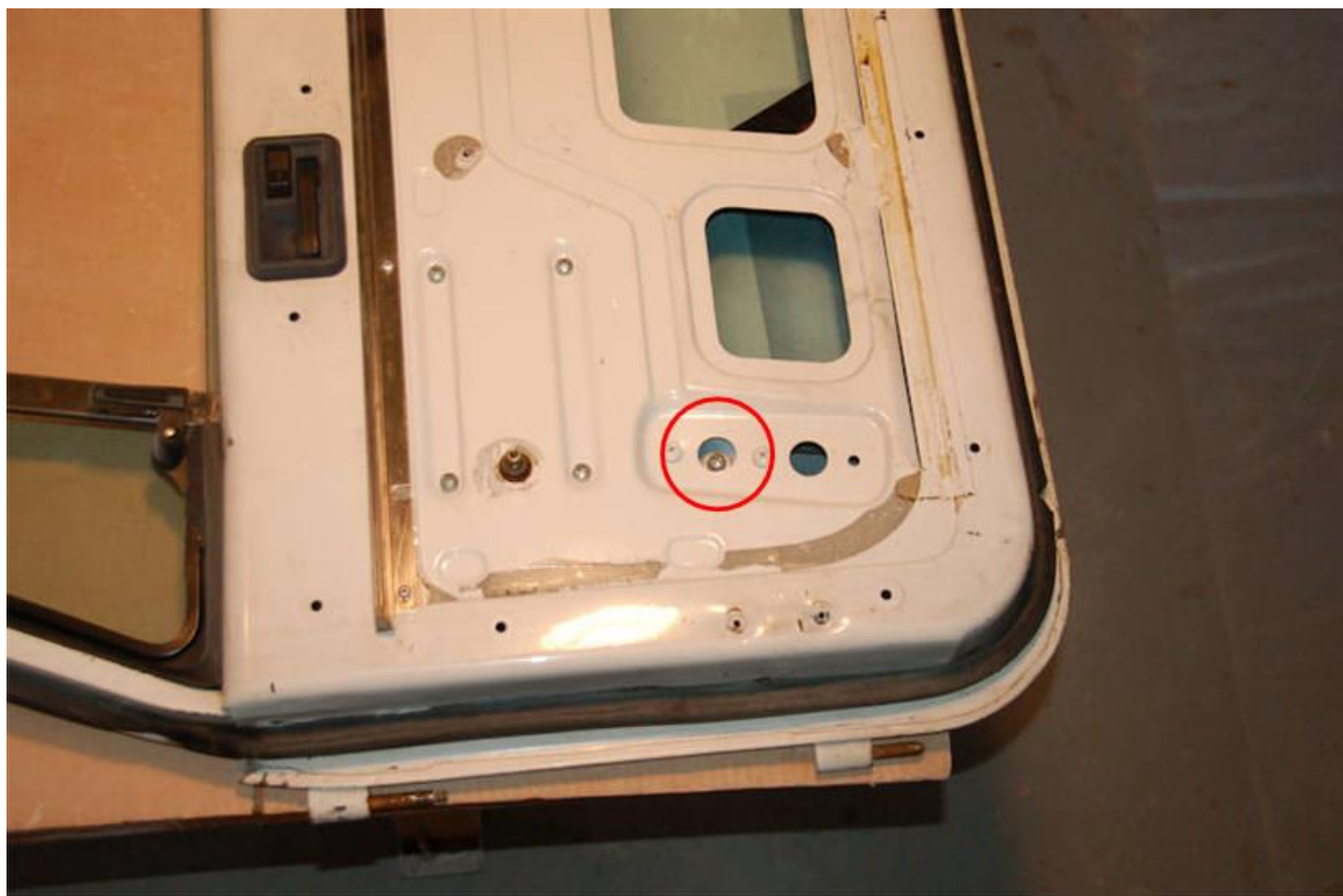


Ces vis sont souvent rouillés en place, et il est facile à dépouiller les têtes Phillips, donc si ils sont tenaces, utilisez une huile pénétrante et donnez-leur un rap rapide, forte, avec un impact pilote, indiquer ci-dessous. Cela

habituellement briserait leur libre sans priver les têtes.



Ensuite enlever la grande vis cruciforme (entourée ci-dessous) qui maintient le bas du cadre de la fenêtre de vent.





Maintenant tirer quelques pouces du chenal de coupe-froid de fenêtre principale à partir du canal comme indiqué ci-dessous. Ce bourrelet est une presse rentre dans le canal, c'est assez facile à retirer.



Maintenant, tirez la partie supérieure de la fenêtre de ventilation vers l'arrière. Il va généralement être un peu coincé en place après des années de ne pas enlevée, mais ça va venir gratuitement.



Garder tirant, et vous pouvez travailler l'Assemblée hors de la porte. Sur la photo ci-dessus, je suis en tirant l'Assemblée vers moi et soulevant un peu la fin en même temps. Ci-dessous, la fenêtre de vent est supprimée.



### **étape 3 - enlever la fenêtre**

la fenêtre est maintenant maintenue en place que par le bras du régulateur. Sur cette photo j'ai enroulé mi-chemin la fenêtre donc vous pouvez voir comment le bras s'engage dans une voie boulonnée au bas de la vitre de la fenêtre.

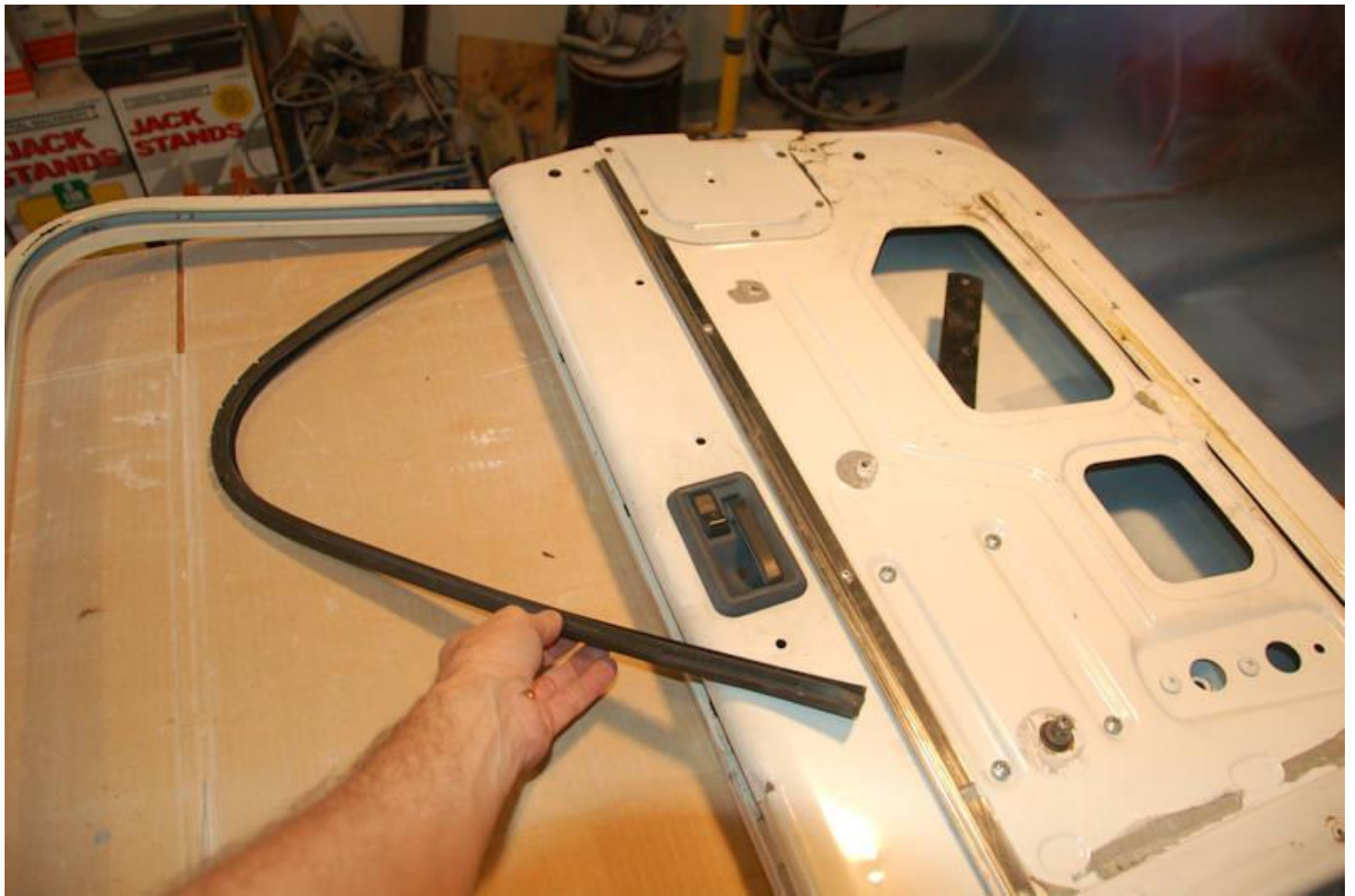




Pour enlever le verre, manivelle la fenêtre tout en bas et en déplaçant la fenêtre un peu vers la gauche (en regardant l'intérieur panneau de la porte passager), vous pouvez glisser la roue sur l'extrémité du bras régulateur du chenal. Une fois que la roue est sorti du chenal, le verre peut être tiré vers le haut à travers l'ouverture indiquée ci-dessous.

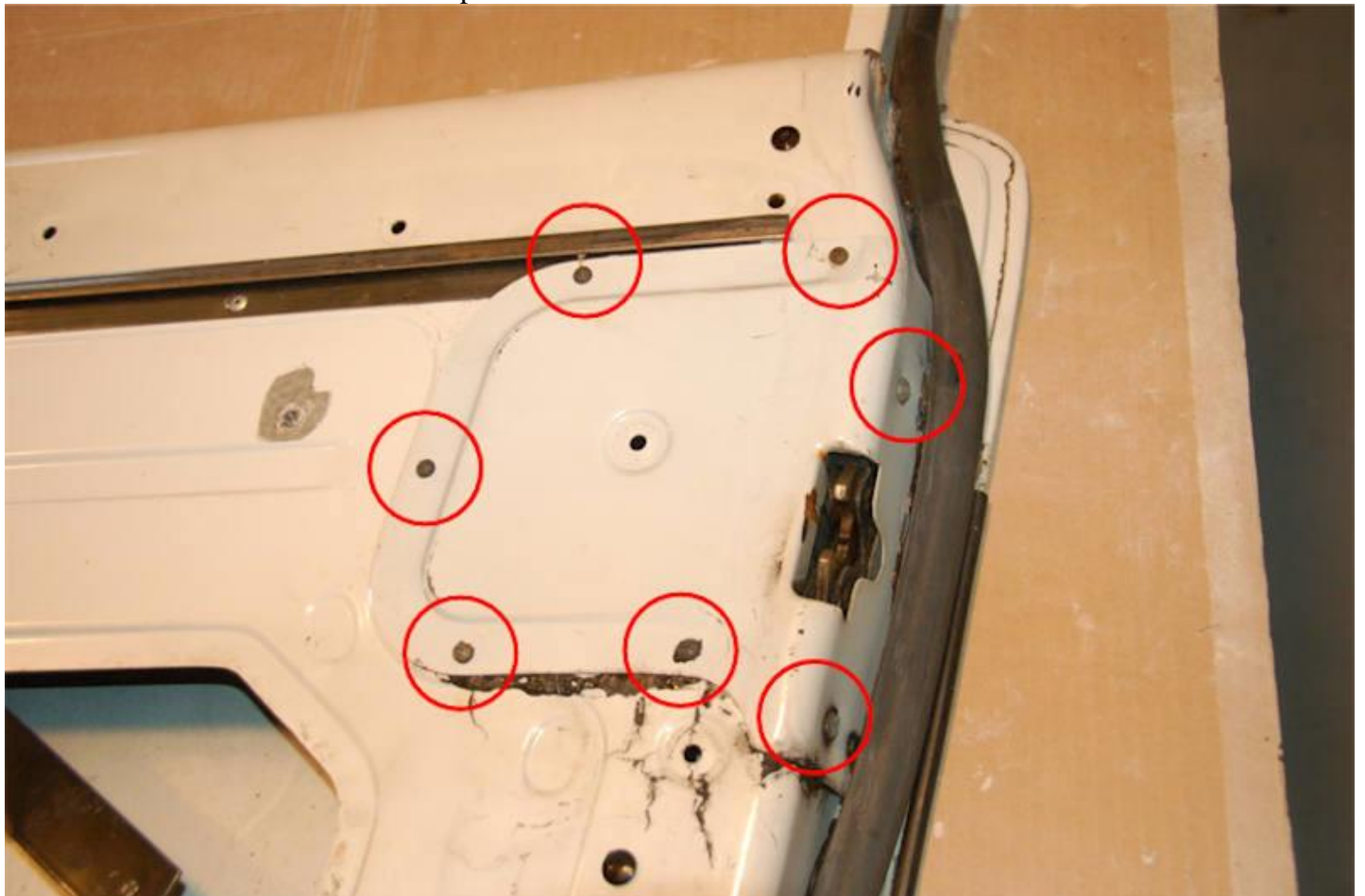


Enfin, supprimer la chaîne de coupe-froid qui va autour de l'arceau de la fenêtre et à l'arrière de la porte. Il devrait sortir facilement.



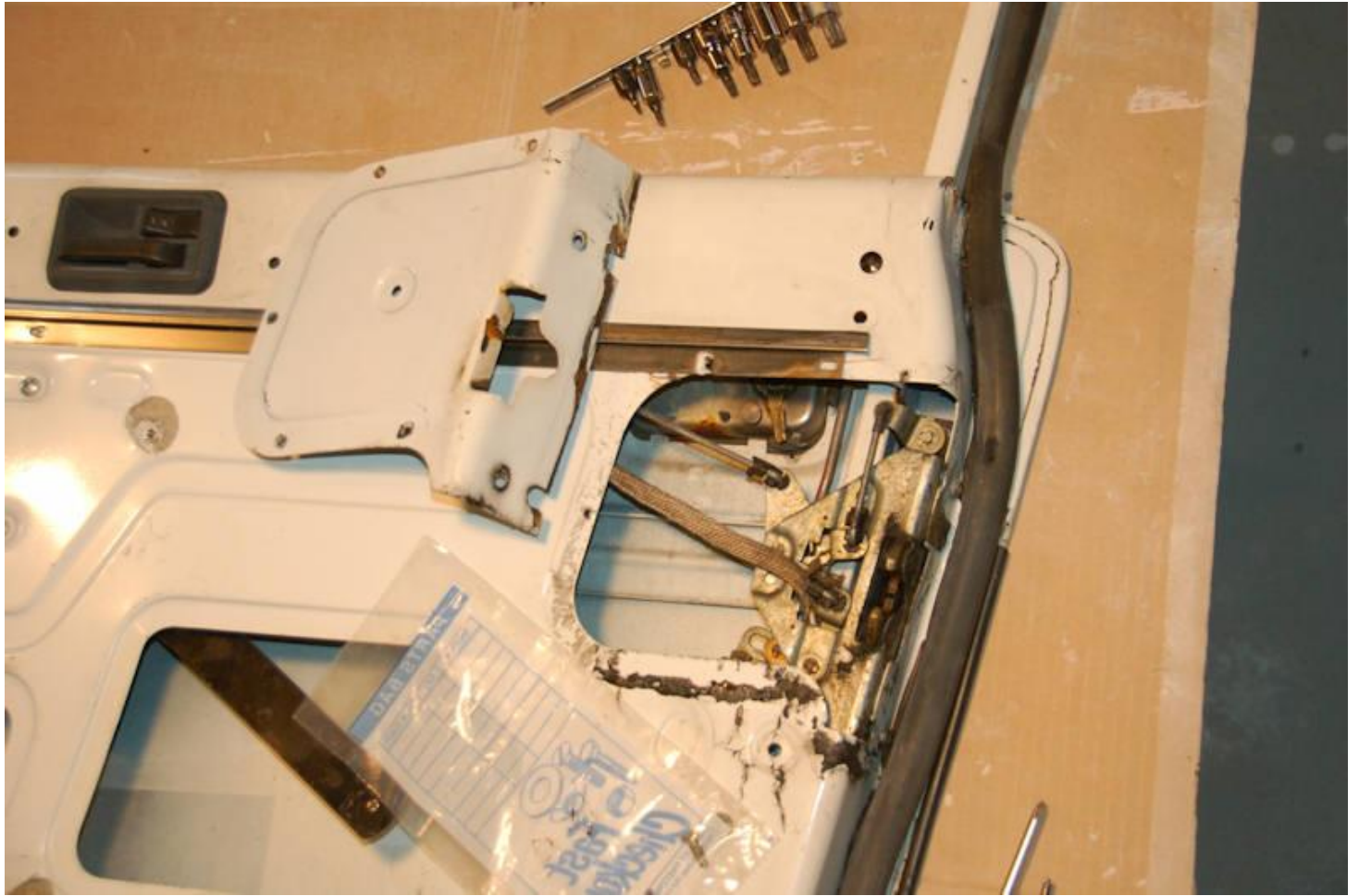
#### Étape 4 - enlever le loquet

avant d'enlever le verrou, la plaque de verrou doit se détacher. Ceci est généralement maintenu en place par cinq vis à tôle et deux vis Torx sur le côté de la porte.

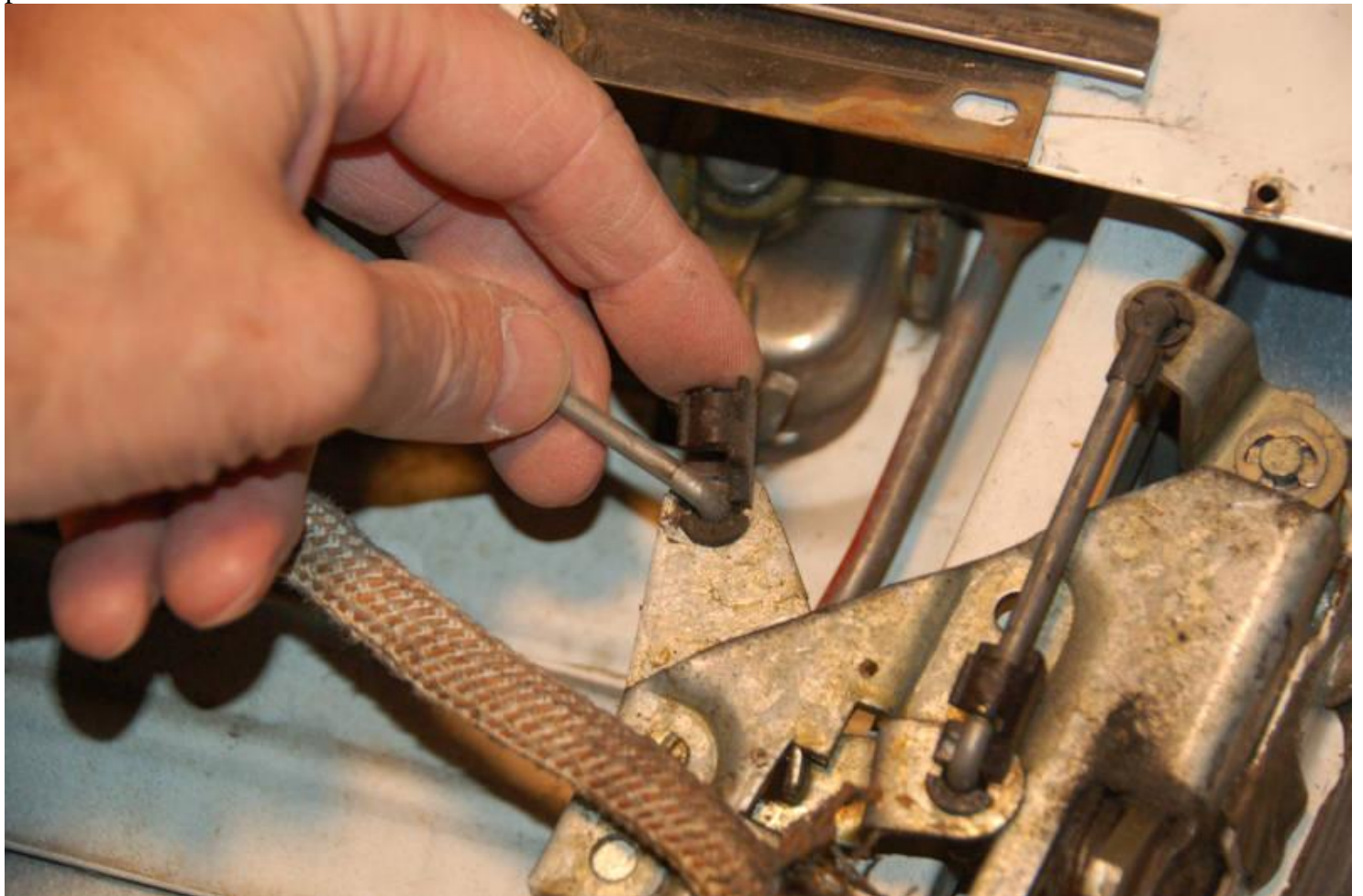




Une fois que le cache est désactivé, c'est ce à quoi ressemble le loquet.



Enlever les tiges de commande en balançant les clips sur les tiges comme indiqué. Il y aura trois à enlever - un pour la poignée de porte intérieure, une pour le bouton de verrouillage de porte et l'autre depuis le cylindre de serrure de porte.



Au fond de la serrure, mécanisme est la tige de libération du verrou de la poignée de porte extérieure (ce point de vue est à la recherche à l'envers vers le bas de la porte). Cette tige va depuis la poignée de porte extérieure, vers le bas de la porte, et puis il boucle retour jusqu'à le mécanisme de verrouillage. Il est maintenu en place par un clip en épingle à cheveux. Je suis enlever la pince avec une pince sur cette photo.

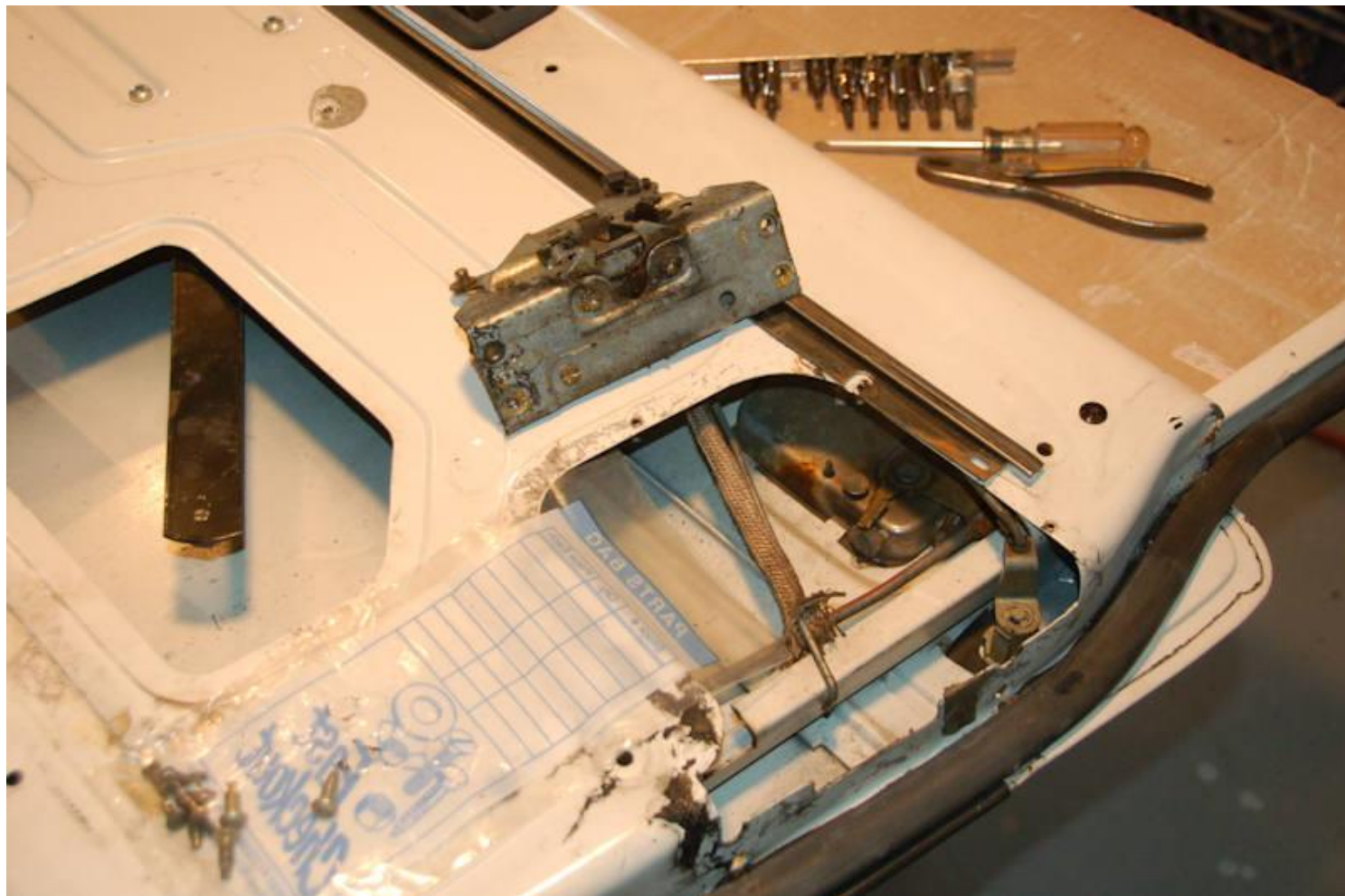




Maintenant supprimer les deux autres vis Torx dans le bord de la porte pour libérer le verrou. Note : différentes années de portes ont légères différentes conceptions pour les plaques de couverture de loquet, je pense qu'il y a au moins trois différentes conceptions. La configuration de votre plaque de serrure et les vis Torx maintenant votre serrure en place peut être légèrement différent de celui-ci.



Voici une photo montrant le loquet supprimé. Entretien remarque : il est très fréquent pour l'huile d'origine utilisée à l'usine pour devenir gommeux au fil du temps, souvent les résultats dans le système de verrouillage ne pas libérer. Tandis que vous l'avez dehors, lui donner un bon bain dans un solvant pour enlever l'huile usagée gommeux et appliquez une huile fraîche.



Nous avons retiré beaucoup de peu de pièces déjà, donc je vais vous montrer comment j'ai gardé une trace d'eux - j'ai mis les pièces de chaque étape dans un sac séparé, aligné dans l'ordre d'expulsion. Quand j'ai remonter la porte, je vais juste aller en arrière à travers la ligne de sacs.





## Étape 5 - retirer le cylindre de serrure

cette photo montre à quoi ressemble le barillet en place dans la porte. Commencez par retirer le circlip tenant la tige de blocage à la fin de la serrure à cylindre.



Ensuite retirer le clip tenant le cylindre de la serrure. Vous pouvez utiliser un tournevis pour pousser le clip de la serrure.



Une fois que le clip est supprimé, poussez le cylindre de la serrure du trou dans la porte. Voici les pièces démontées.



**Étape 6 - retrait de la porte intérieure/serrure de poignée bouton** cette étape est assez facile - la poignée interne est maintenue en place par une vis Torx.





Une fois cette vis retirée, tirez la poignée, qui serpente les tiges de commande sur le trou ainsi.



### Étape 7 - enlever le lève-vitre

celui-ci est facile aussi, mais assurez-vous que vous avez un grand Tournevis cruciforme afin d'obtenir assez de couple pour casser les vis libres. Le régulateur est maintenu en place par quatre vis à tête cruciforme.



Une fois les vis enlevées, le régulateur peut être enlevé par le grand trou rectangulaire dans la porte.

<http://www.cj-8.com/.../DoorStep7a.jpg>[/ quote]

[QUOTE = jscherb ; 8290443] Etape 8 - enlèvement de l'extérieure porte poignée

celui-ci donne souvent problèmes des gens, mais c'est assez simple. Voici une vue de la poignée en place. Tout d'abord, enlever le clip épingle tenant la tige de manoeuvre sur le levier sur la poignée.

<http://www.cj-8.com/...4/DoorStep8.jpg>

les prochaines étapes sont plus faciles à expliquer en montrant la poignée après il est supprimé. Le manche est maintenu en place dans la porte par les coins dentelées qui glissent dans les fentes sur le côté de la poignée. Pincettes à ressort s'engager les dentelures des cales pour maintenir les coins en place de. Pour les supprimer, utilisez un tournevis pour tenir la pince à ressort de dentelures et retirer la cale. De l'usine, les cales sont installés vers le bas, ce qui signifie qu'ils mettent à travers la fente de la fenêtre et pousser vers le bas vers le bas de la porte à la cale de la poignée en place. Lorsque vous remontez la porte, parfois il est plus facile de les pousser par en dessous, ils travaillent de toute façon, tant que le bordereau de printemps est orienté correctement pour engager les dentelures de la cale.

<http://www.cj-8.com/.../DoorStep8a.jpg>

étape 9 - le dernier quelques pièces

la chaîne qui tient le haut du panneau intérieur de la porte en place peut-être être tenue avec tôle vis, ou il peut être tenu dedans avec des rivets pop. Sur cette porte, c'est des rivets pop, donc je suis les forages à supprimer la chaîne.

<http://www.cj-8.com/...4/DoorStep9.jpg>

enfin, retirer le coupe-bise externe. Autour de l'arceau de la fenêtre, le coupe-bise pousse juste dans un canal, il est facile de sortir.

<http://www.cj-8.com/.../DoorStep10.jpg>

autour du bas de la porte, il est maintenu en place avec une combinaison des éléments de fixation adhésif et pousser. Si vous avez la chance, l'adhésif est seulement sur le point juste en dessous de l'arceau de la fenêtre et sortira facilement. Si vous n'êtes pas chanceux, comme sur cette porte, la colle va tout autour du bas de la porte et est beaucoup plus forte que le vieux coupe-bise, donc il est pratiquement impossible à enlever sans détruire le coupe-bise. Sur la photo ci-dessous, j'ai reçu une assez bonne longueur du à la libération, mais comme j'ai procédé, il est resté coincé plus en plus sur, et j'ai dû couper pour descendre. Eh bien, elle avait besoin d'une nouvelle de toute façon 😊

<http://www.cj-8.com/...DoorStep10a.jpg>

Eh bien maintenant vous avez une porte complètement démontée, à l'exception de deux petites pièces. Il y a un caoutchouc de pare-chocs que la fenêtre se repose sur quand il a roulé entièrement down, cette voiture s'insère dans une fente dans le bas de la porte et est facile à enlever.

J'ai aussi laissé la tige de manoeuvre pour la poignée de porte extérieure en place. Il s'agit de la tige qui va de la poignée, vers le bas de la porte, et boucles sauvegarder sur le loquet. Il y a un clip-in douille faible à l'intérieur la porte et c'est une douleur pour enlever et réinstaller, donc la tige peut rester en place même si je suis pulvérisant les portes, pas de problème pour la tige.

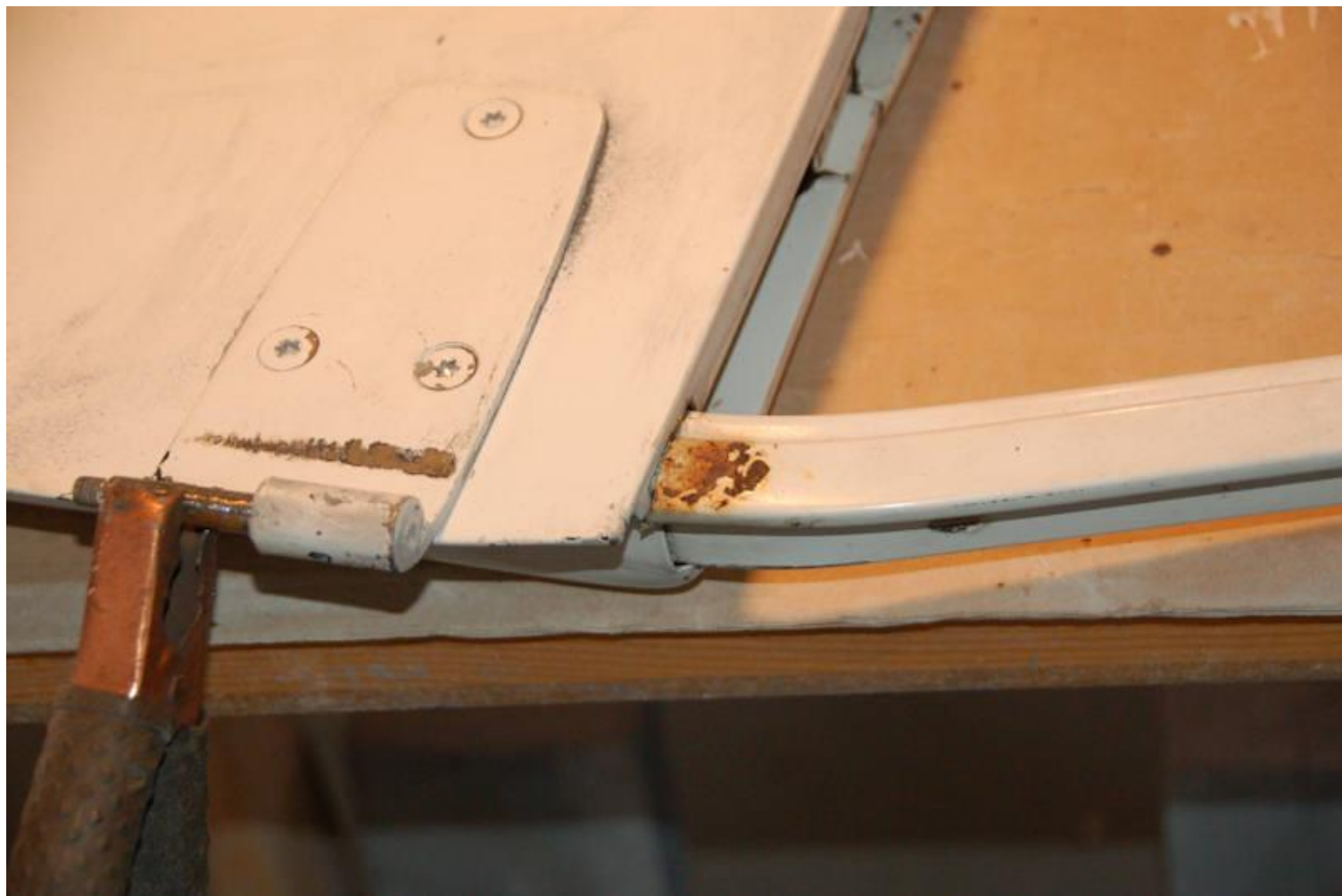
Dans les prochains jours je vais poster porte quelques réparations et mises à niveau avant d'aller à travers de remontage.

Jeff



## RÉPARATION/amélioration 1 - porte HOOP rouille POINTS

la première réparation, j'ai fait sur cette porte est la fixation un défaut de conception qui entraîne le fond des cerceaux fenêtre à la rouille. Ce qui semble être qui passe est l'eau descend dans le fossé entre le bas de l'arceau de porte et la peau de l'extérieur de la porte et causant la rouille commencer juste en dessous de la peau de porte. Cette rouille travaille son chemin vers le haut de l'arceau jusqu'à ce qu'il y a un trou dans le cerceau. Heureusement, sur les portes, que j'ai, seulement la portière du passager a peu de rouille sur le frontal du cerceau et c'est seulement rouille de surface à ce stade - celui-ci n'a pas obtenu tant pis encore, alors ce correctif empêche le problème de rouille jamais réclamer la vie de ces portes.



Si vous regardez les portes sur les TJ, vous verrez que Jeep a finalement décidé de corriger cette faille. Ils ont soudé jusqu'à l'articulation entre l'arceau de la fenêtre et la peau de l'extérieur de la porte, c'est ce que je fais. Ci-dessous, j'ai construit un cordon de soudure. Je dis « construit », parce que j'ai fait plusieurs passes pour obtenir un boudin assez grand pour moudre dans un filet de nice, mais je l'ai fait à une très basse température sur le soudeur parce que la peau de porte est si mince.



La photo suivante montre un gros plan de l'articulation après la soudure a été meulé lisse pour créer un filet arrondi agréable entre l'arceau de porte et la peau de porte. Quand peint cela ressemblera exactement au filet sur portes TJ et empêchera l'entrée de l'eau et le problème de rouille cerceau.



Plus porte des réparations ou des améliorations à venir...



Jeff

EDIT : saut vers l'avant dans le temps, voici ce que cette correction ressemble lorsque préparé...

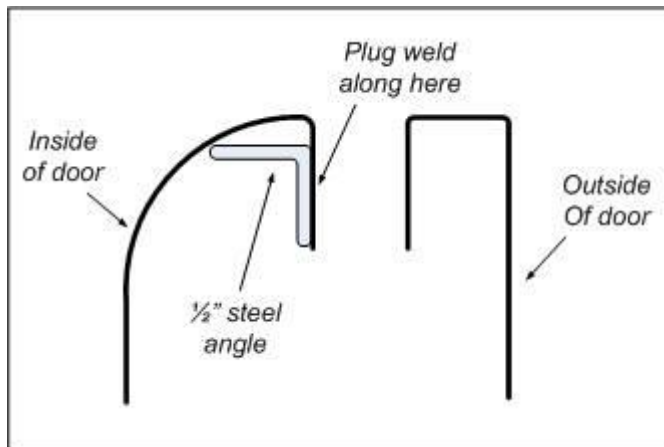


## Réparation/amélioration 2 - PERMANENT, de porte INVISIBLE réparation/prévention des fissures de porte

presque tous CJ et YJ portes développera éventuellement des fissures sur la vitre intérieure juste en dessous de l'arrière de la fenêtre de vent. Vous pouvez souder vers le haut de la fissure, mais qui ne résout pas le problème, et la fissure est presque certaine à réapparaître. Je crois que la fissure se produit lorsque la porte est stressée quand il balance complètement ouverte contre la sangle de cocher. Ma conviction est que la fenêtre de vent ajoute une rigidité à la porte, mais lorsque lors de l'ouverture contre la sangle de la vérification, la porte veut « plier » juste derrière la fenêtre de vent où la rigidité qu'il ajoute s'arrête. Donc pour en permanence, corriger et prévenir cette fissure, cette zone doit être renforcée. Voici une photo d'une fissure porte typique dans cette porte, celui-ci n'est pas trop loin au long, c'est seulement environ 3/4" de long :

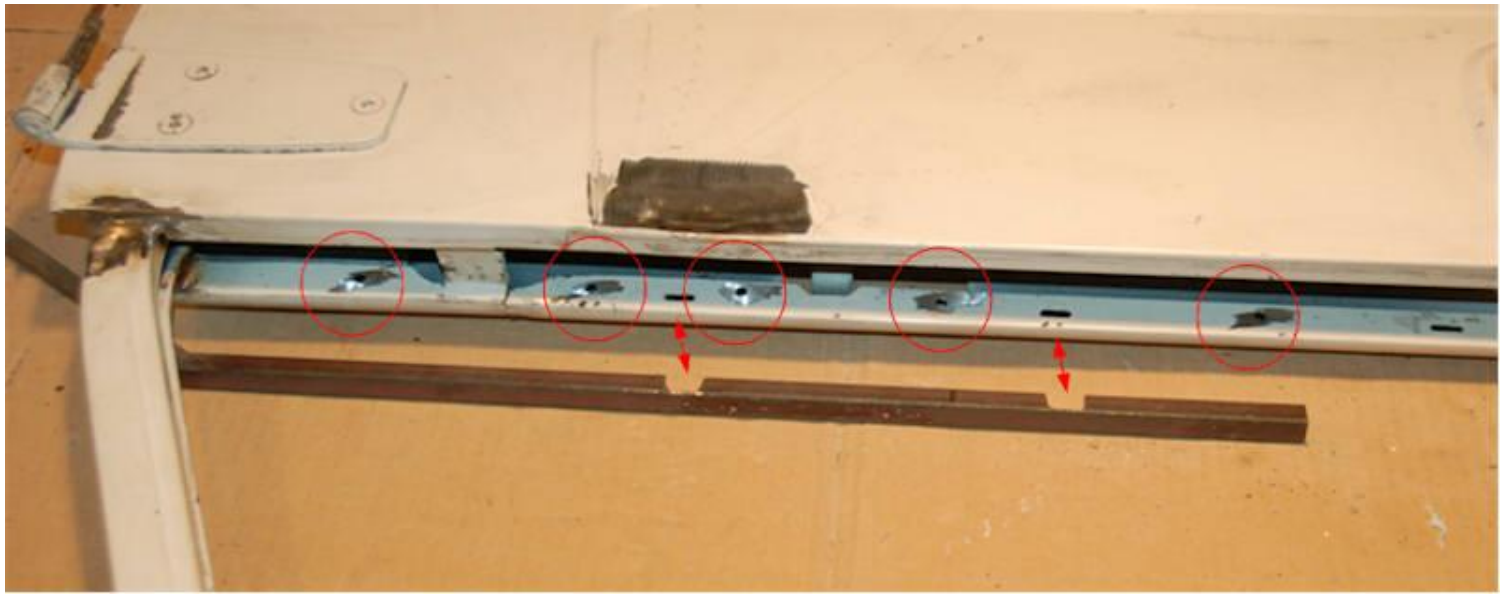


si vous soudez un morceau de 1/2" acier angle vers le haut à l'intérieur de la zone qui craque, vous pouvez fournir la rigidité supplémentaire nécessaire pour empêcher la flexion qui au fil du temps provoque la fissure. Ce dessin devrait expliquer où va l'angle.



Première étape consiste à couper un morceau de cornière en acier pour s'adapter à l'intérieur de la porte. Avis j'ai ai coupé les encoches dans l'angle pour effacer les fentes pour le coupe-bise de la fenêtre. J'ai également percé de trous à l'intérieur de la porte pour les soudures en bouchon maintenir l'angle en place.





Dans ce coup, j'ai également fixé l'angle à l'intérieur de la porte, prêt pour le soudage.



Et ici l'angle est soudé en place. Tout ce j'ai à faire maintenant est de broyer ces soudures fiche plate afin qu'ils n'interfèrent avec le coupe-bise de la fenêtre et souder jusqu'à la fissure dans la tôle. La fissure ne se répéteront pas maintenant que ce renforcement est en place.



Et la fissure Voici enfin soudés vers le haut et prêt pour un peu de remplissage pour adoucir tout. Vous ne verrez jamais la réparation une fois qu'il a rempli et peintes, et le renforcement assurera que la fissure n'apparaît jamais à nouveau.



La chose gentille au sujet de cette réparation, et où il obtient soudé, est que vous pouvez faire cette réparation sur les portes non fissurées, et vous n'aurez pas besoin de repeindre tout le visible les surfaces des portes - les soudures sont à l'intérieur de la porte, et couvert par le coupe-froid, donc une petite retouche de peinture à l'intérieur va prévenir la rouille et finir le.

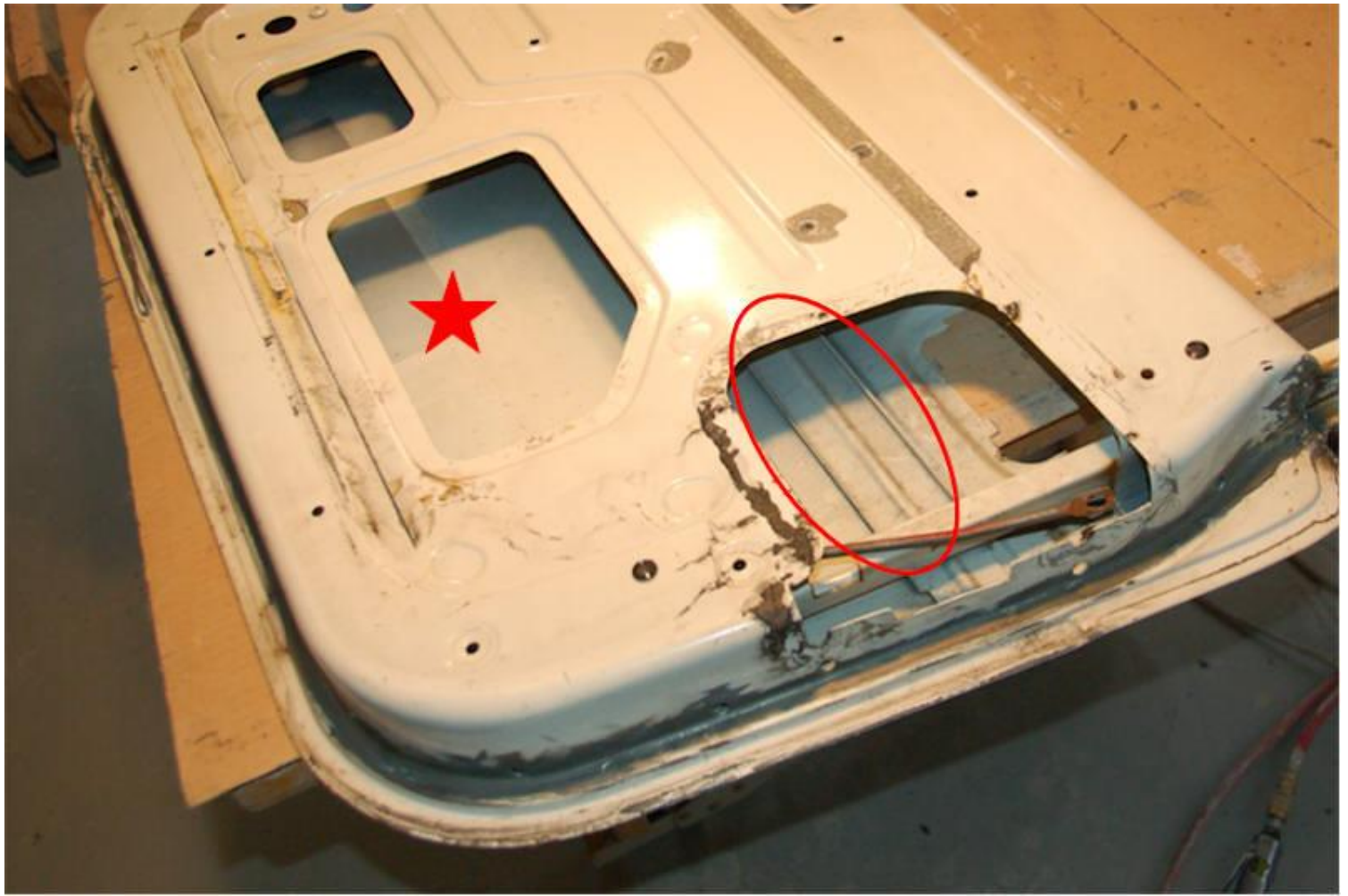
Jeff

porte amélioration 3 - rigidité de la peau de porte

les peaux porte sur les portes CJ/YJ ne sont pas faits de tôle plus mince que les portes sur d'autres véhicules, mais ils sont beaucoup plus enclins à dommage car la tôle est plate. Mettre une couronne en métal de feuille, comme sur la plupart des portes, fournit beaucoup de plus de solidité et de rigidité qui n'ont pas les portes de la Jeep. Le pire problème est quand une peau porte obtient atteint et pénètre dans une situation de « oil can » où le panneau peut pop dedans et dehors. N'oubliez pas de l'ancienne bidons d'huile où vous avez poussé sur le bas pour faire une goutte d'huile sortent ? Vous devez régler le fond métallique de la boîte à, sortirait la chute, puis le métal serait « pop » back out - c'est « l'huile mise en conserve » et il peuvent arriver assez facilement aux portes de la Jeep, à cause de l'écran plat. Tout ce qu'il faut, c'est un impact mineur, ou peut-être certains trop vigoureux ponçage, lavage ou polissage, et le panneau de porte est étiré.

Portes Jeep ont une nervure renforce la peau de métal en feuille, il est indiqué ci-dessous. Mais la grande zone autour de l'étoile est une vaste étendue de tôle non pris en charge.





Les panneaux sur mes portes ne sont pas étirées - il n'y a aucune huile conserve en cours, donc il n'y a aucun problème à résoudre. Mais je tiens à raidir vers le haut les peaux un peu afin d'éviter l'étirement à l'avenir. Il est très facile - je ne veux pas fixer une deuxième nervure de renfort à l'intérieur de la porte en utilisant un adhésif automobile panneau structural.

Voici les côtes j'ai fait, c'est la tôle d'acier calibre 18, environ 2" de large, avec un coude 3/8" le long de chaque bord long de rigidité.



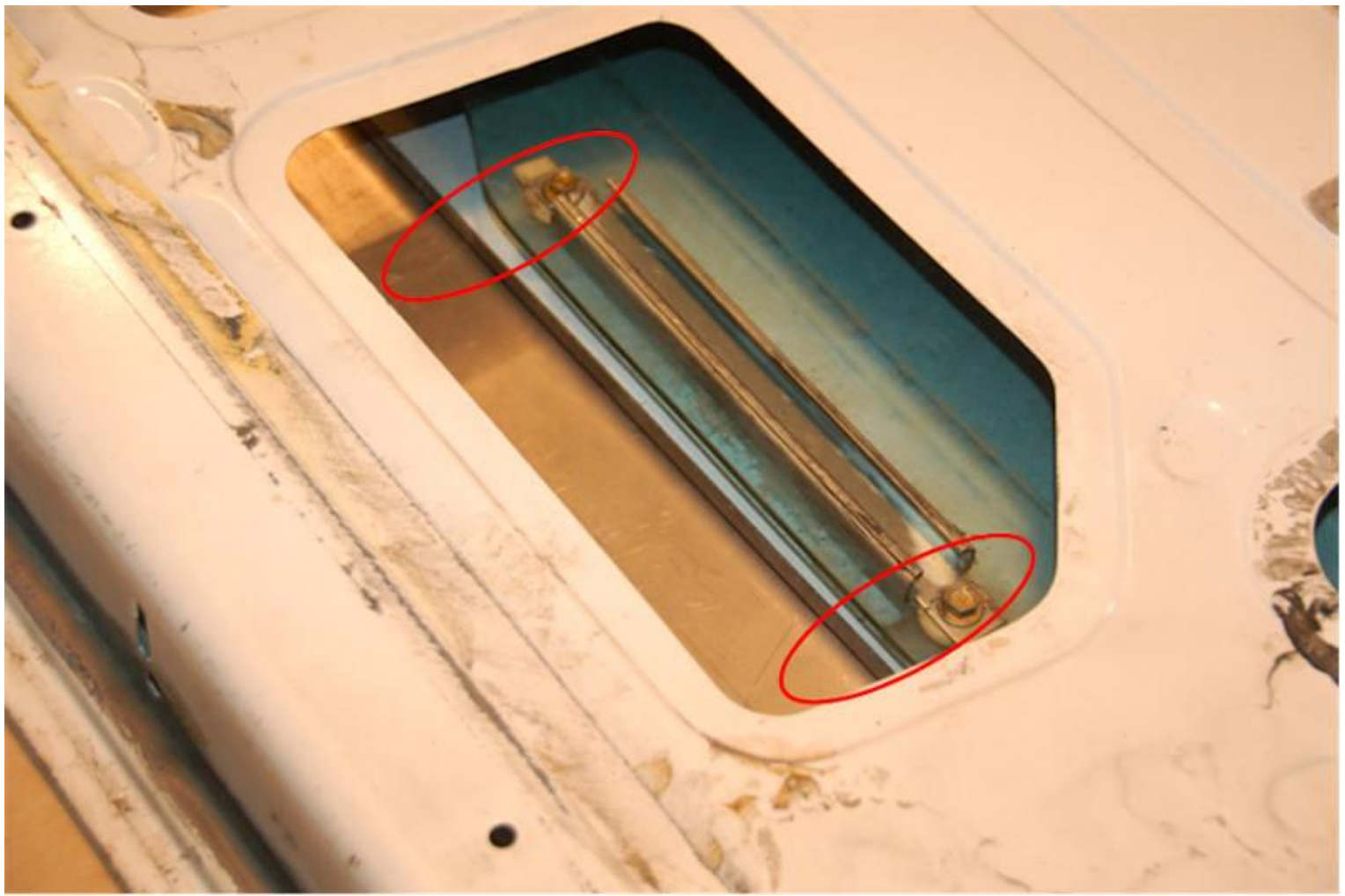
Voici une photo de l'intérieur de la porte, avec les côtes en place. Je suis hors adhésif structurel, je vais devoir coller dans demain après que je m'arrête à Elmira Auto peinture pour ramasser certains. Remarque : utilisez l'adhésif

structurel automobile à un magasin de fournitures de peinture auto, pas quelque chose de la centre de rénovation. Suivez les instructions à la lettre pour une liaison permanente et forte.



Une attention - si vous faites cela, remontez les vitres pour s'assurer que le matériel de fenêtre efface votre nouveau rib. Mettre le coupe-bise de la fenêtre, la fenêtre de vent et de la fenêtre principale d'et glisser de haut en bas pour s'assurer qu'il efface les endroits marqués ci-dessous.





#### Porte réparation 4 - élimination des trous de miroir YJ

ce sont les portes YJ et ont des trous dans la peau de monter les miroirs YJ peu tôt. Pour le Gauchon, ces trous doivent aller, ces miroirs ne ferait que jamais ! Voici une photo de la place sur la porte, où monte le miroir. Il y a deux trous pour les vis de miroir et puis il y a deux rivets pop, tenant un écrou d'ancrage à l'intérieur de la porte pour les vis de miroir à croquer.



Il n'y a aucune raison de retirer l'écrou d'ancrage, et il offre un beau baffle de fonds pour souder les trous dans la peau de porte très mince tôle, donc la première chose que j'ai fait est souder vers le haut le trou de vis. Sur cette photo les soudures ont été encastré au sol. Ces soudures servent aussi à souder la plaque écrou intérieur à la peau de porte, donc la prochaine étape consiste à percer les rivets pop et souder ces trous fermés. Ces quatre trous dans ces tôles minces de remplissage serait beaucoup plus difficile si je n'avais pas laissé l'écrou d'ancrage en place.



Et voici le fini de la soudure. Vous pouvez voir une petite dépression le long du bord avant de la porte (bord avant sur cette photo, en fait la partie supérieure de la peau de porte) - il s'agit d'une petite dent cause par un choc pour le miroir à un moment donné dans le passé de la porte. C'est un petit creux, et puisqu'il n'est pas facilement accessible de l'intérieur, je vais juste utiliser remplissage il aplanir.

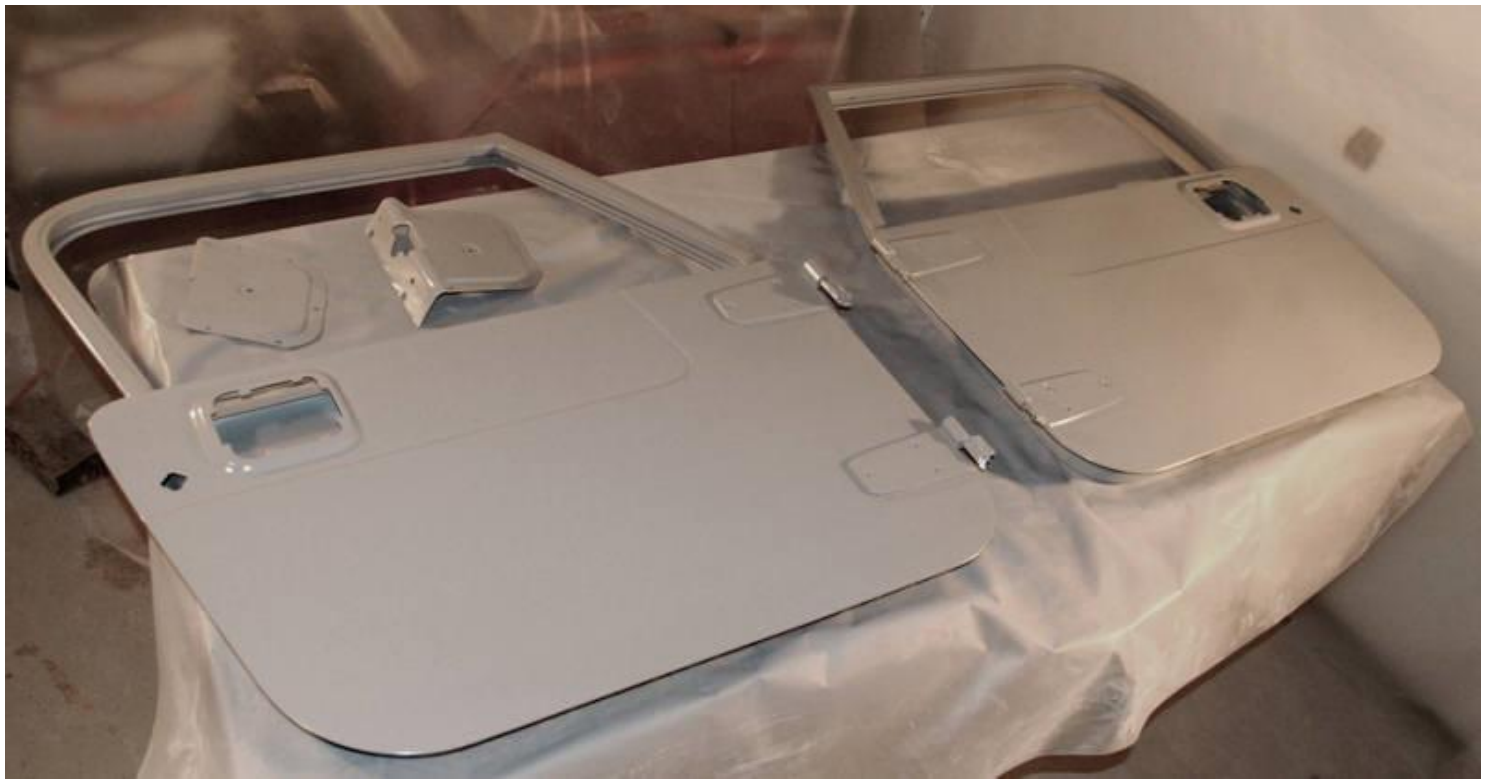


Travaillant sur époxy d'amorçage les portes, elles sont dans mon « cabine de peinture ». Ce soir je vais leur retourner et amorcer les extérieurs.





] Fini d'amorçage les portes ce soir. Je vais les assembler mercredi, demain je dois faire un petit voyage pour ramasser quelques pièces pour un projet futur...



Posted 15 January 2010 - 04:52 PM

J'ai obtenu les portes remontés aujourd'hui, et j'ai pris une seule photo car le remontage se fait à peu près l'ordre inverse du démontage. Je l'ai fait dans l'ordre suivant :

1. réinstaller serrure à cylindre. Il est plus facile de pousser le clip quand la poignée de la raquette n'est pas dans encore.
2. poignée de paddle. J'ai mis les cales dans du haut comme ils le font à l'usine, c'est très facile lorsque la fenêtre et le coupe-bise est sorti. Si tout ce que tu fais remplace les poignées paddle sans rien d'autre, il est plus facile de mettre les cales en partant du bas. Assurez-vous juste que vous inversez les attaches à ressort, ou bien il n'y a rien conserver les cales sauf frottement et finit par gravité va jouer contre vous et ils vont tomber. Raccorder la tige de manoeuvre qui se connecte sur le bras de levier sur la poignée de pagaie ; cet exemple utilise un clip en épingle à cheveux.
3. mécanisme de verrouillage. Le crochet vers le haut de la tige du cylindre verrou, celui-ci utilise un c-clip. Aussi de brancher l'autre extrémité de la tige de commande de la poignée de paddle avec un autre élément de l'épingle à cheveux.
4. poignée de porte intérieur. Accrocher le loquet en actionnant la tige et la tige de commande de verrouillage. Ne mettez pas le volet de loquet métallique sur avant la fin du remontage.
5. lève-vitre (mécanisme à manivelle).
6. glisser le coupe-bise au canal de fenêtre vers le bas le canal arrière à l'intérieur de la porte. Poussez-le tout le chemin jusqu'à la fin de la manche.
7. glisser la vitre principale vers le bas de ce canal et glisser la roue de rouleau sur la fin du leve-vitre sur le canal qui est attaché au bas de la vitre de la fenêtre. Une fois que la roue est dans ce canal, tourner la manivelle de la fenêtre vers le bas et vérifiez qu'elle est placée dans le canal arrière coupe-froid, vous êtes donc prêt pour la prochaine étape.
8. Réinstallez la fenêtre de vent. La « partie » de la fenêtre de vent va à l'intérieur de la porte derrière la tôle traverser la pièce et à un angle de 45 degrés. Assurez-vous que vous vous engagez le verre dans la chaîne de coupe-froid où mes doigts pointent vers le dessous. La facilité de la fenêtre de ventilation vers le bas dans la porte et commencez à faire pivoter vers l'avant dès que le dessus efface le cerceau de la fenêtre. Cette étape peut être parfois un peu difficile, vous devrez peut-être déplacer l'angle supérieur du verre contre le coupe-froid où mes doigts sont si c'est



contraignant là et prévenir l'Assemblée de glisser dans. Une fois le verre glisse facilement dans le coupe-froid à ce moment-là, la glissière d'évacuation de voir la fenêtre en plein. Une fois que c'est dans, pivoter l'ensemble complètement vers l'avant jusqu'à ce qu'il touche l'avant de l'arceau de la fenêtre et remplacer les vis qui retiennent à l'arceau et la grosse vis au bas de la jambe.



9. si vous avez vérifié que tous les mécanismes fonctionnent (poignées de dégagement de porte intérieur et extérieur, intérieur et extérieur de serrure, fenêtre manivelles de haut en bas), puis mettez la plaque de recouvrement. Ensuite, le mécanisme de verrouillage et installez l'intérieur garniture panneau et les autres pièces diverses.

Il devrait prendre moins de 30 minutes pour remonter une porte complètement démontée.

Voici quelques photos des portes dûment remplies.



j'ai mis ces portes arrière ainsi que de tout le vieux coupe-bise (enfin, ceux qui pourrait être ré-utilisé de toute façon) et les poignées anciennes. Étant donné que l'acheteur de la Gaucho devront démonter les portes pour faire le travail de peinture finale, je ne pensais pas qu'il était logique d'installer les nouveaux coupe-bise pour courir le risque étant endommagé quand il est enlevé à nouveau. Je recommanderais aussi il remplacer les poignées de paddle, au fil du temps les pièces portent et le printemps s'affaiblit, il est donc logique de les faire en même temps que la peinture.

Comme vous pouvez le voir, le Gaucho est plus proche d'être tout de même couleur 😊. Ensuite, j'ai appris à faire sauter tous les apart si je peux faire la carrosserie et l'apprêt sur la baignoire, donc je vais démonter tout cet après-midi. Le long du chemin, que je vais prendre quelques « topless » et « sans porte » photos, regardez donc pour plus de photos plus tard aujourd'hui...

Jeff